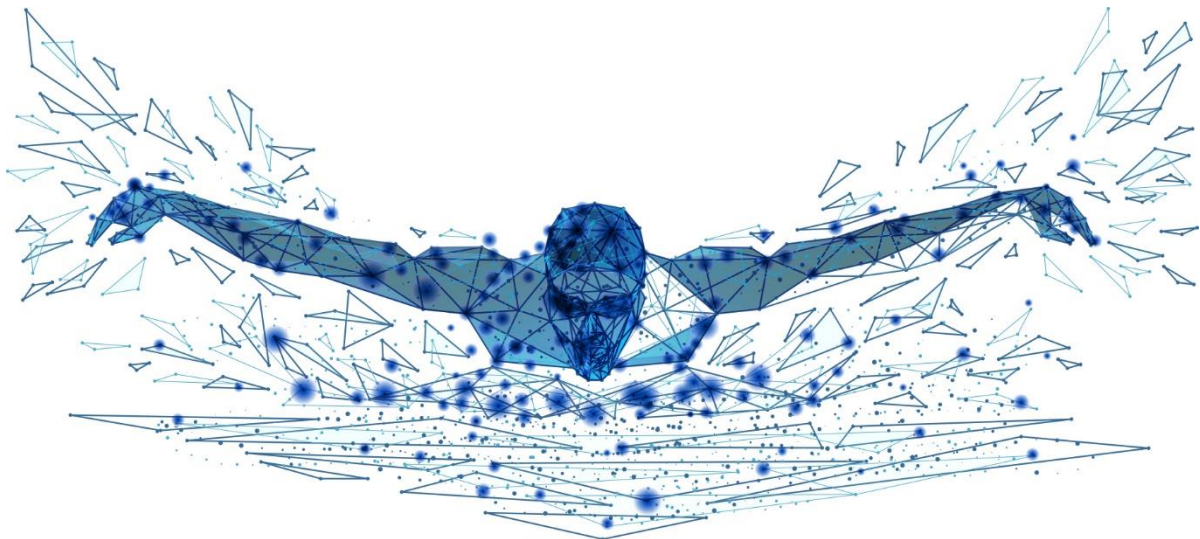


# TRIZELL

INTERNATIONALER SAILFISH TRIATHLON ZELL AM SEE-KAPRUN

**30.06.2024**



**Veranstalter**

Turnverein Zell am See Triathlon

**Information**

+43 664 1520450  
[d.werner@sbg.at](mailto:d.werner@sbg.at)

**Gesamtleitung**

Werner Dannhauser | Anna-Sophie Grünwald  
Dorfstraße 223  
5721 Piesendorf  
+43 664 1520450  
[d.werner@sbg.at](mailto:d.werner@sbg.at)

**Anmeldung**

[www.trizell.at](http://www.trizell.at)

Bankhaus Carl Spängler & Co  
5700 Zell am See  
IBAN: AT58 1953 0004 0020 5110  
BIC: SPAEAT2S

**Anmeldeschluss**

Donnerstag, 27.06.2024 12:00 Uhr

**Zeitnehmung**

Race Result

**Bewerbe**

Sprint

Olympisch (Windschattenfahren verboten) / Jugend bis 75-79

**TriWomen:** beim TriWomen gibt es keine Altersklassen und keine Zeitnehmung. Du bewegst dich gerne, hast dich aber bisher nicht über einen Start bei einem Triathlon/Aquathlon getraut?

Jede kann schwimmen und laufen – bewältige 150m schwimmen und 1 km laufen oder walken in geselliger Runde in deinem Tempo und finishe deinen ersten Bewerb!

Mit dem Bewerb TRIWomen möchten wir ALLEN Frauen den Triathlon-Sport schmackhaft machen. Bei kurzen Distanzen die für JEDE Dame leicht machbar sind, starten wir in Zell am See in ein unvergessliches Sport-Event.

Jede Dame wird als Siegerin ins Ziel laufen! Bei diesem Bewerb gilt: Dabei sein und Spaß haben!

### Nenngeld

|                       |                |             |                                |             |
|-----------------------|----------------|-------------|--------------------------------|-------------|
| • 750m Schwimmen      | bis 30.04.2024 | <b>25 €</b> | bis 27.06.2024                 | <b>30 €</b> |
| • 1.500m Schwimmen    | bis 30.04.2024 | <b>25 €</b> | bis 27.06.2024                 | <b>30 €</b> |
| • Sprint              | bis 30.04.2024 | <b>60 €</b> | bis 27.06.2024                 | <b>75 €</b> |
| • Triathlon olympisch | bis 30.04.2024 | <b>75 €</b> | bis 27.06.2024                 | <b>90 €</b> |
| • TriWomen            |                | <b>20 €</b> | (5€ Erlös an Pink Ribbon)      |             |
| • Tageslizenz         |                | <b>16 €</b> |                                |             |
| • Chipgebühr          |                | <b>30 €</b> | - vor Ort in bar zu entrichten |             |

Betrag wird bei Chiprückgabe wieder retourniert

Rückgabe am Freitag bis 19:00 Uhr möglich

Rückgabe am Sonntag bis 12:00 Uhr möglich

30 € bitte genau abgezahlt mitbringen

**IM NENNGELD ENHALTEN IST AUCH DER EINTRITT INS STRANDBAD THUMERSBACH**

**NACHNENNUNGEN VOR ORT SIND NICHT MÖGLICH**

### Veranstaltungsort

Strandbad Thumersbach

Pocherweg 28

5700 Zell am See

### Maximale TeilnehmerInnen Anzahl

Sprint 120

Olympisch 200

Schwimmen 300

TriWomen 100

## ZEITPLAN

### FREITAG 28.06.

- 16:00 Uhr bis 17:30 Uhr** Abholung der Startunterlagen Schwimmen  
Eventgelände Strandbad Thumersbach  
Abholung Startunterlagen olympische Distanz  
Eventgelände Strandbad Thumersbach
- 18:00 Uhr** Start Schwimmen 750m (1x 750 m Schleife)  
Start Schwimmen 1.500m (2 x 750 m Schleife)  
(Geschwommen wird gegen den Uhrzeigersinn)
- 19:00 Uhr** Siegerehrung  
Eventgelände Strandbad Thumersbach

### SAMSTAG 29.06.

- 16:00 Uhr bis 17:30 Uhr** Abholung der Startunterlagen Sprint, Olympische Distanz  
Eventgelände Strandbad Thumersbach

### SONNTAG 30.06.

- 05:30 Uhr bis 07:00 Uhr** Abholung der Startunterlagen Sprint, Olympische Distanz  
Eventgelände Strandbad Thumersbach
- 06:00 Uhr bis 07:00 Uhr** Bike Check-In Sprint, Olympische Distanz
- 07:10 Uhr** Wettkampfbesprechung olympisch und Sprint
- 07:30 Uhr** Start Olympisch Men (Non-Drafting)  
**07:35 Uhr** Start Olympisch Women (Non-Drafting) olympisch  
(Cut off swim 45 min)
- 08:40 Uhr** Start Sprint Männer (Non-Drafting)  
(Cut off swim 25 min Sprint)
- 08:42 Uhr** Start Frauen (Non-Drafting)  
(Cut off swim 25 min Sprint)
- 06:30 Uhr bis 10:00 Uhr** Abholung Startunterlagen TriWomen  
Eventgelände Strandbad Thumersbach

**11:00 Uhr**  
**10:30 Uhr**

Start TriWomen  
Abholung Räder Wechselzone

**12:45 Uhr**

Siegerehrung Sprint, Olympische Distanz

**Altersklassen offene  
Wertung Age Group**  
(Aufleger erlaubt)

|           |                |
|-----------|----------------|
| Jugend    | 2008 und 2007  |
| Junioren  | 2006 und 2005  |
| U23       | 2004 bis 2001  |
| M/W 24-29 | 2000 bis 1995  |
| M/W 30-34 | 1994 bis 1990  |
| M/W 35-39 | 1989 bis 1985  |
| M/W 40-44 | 1984 bis 1980  |
| M/W 45-49 | 1979 bis 1975  |
| M/W 50-54 | 1974 bis 1970  |
| M/W 55-59 | 1969 bis 1965  |
| M/W 60-64 | 1964 bis 1960  |
| M/W 65-69 | 1959 bis 1955  |
| M/W 70-74 | 1954 bis 1950  |
| M/W 75-79 | 1949 und älter |

## STRECKENINFOS

### Schwimmen

gesetzter Dreieckskurs mit einer Länge von 750m\*

TriWomen                    150m swim    1.000m run (1 Runde)

**CUT Off Schwimmen olympisch nach 45 Minuten**

**CUT Off Schwimmen Sprint nach 25 Minuten**

**\*Geschwommen wird gegen den Uhrzeigersinn**

### Radfahren

**WINDSCHATTENFAHREN VERBOTEN** Olympisch + Sprint

Olympisch

Windschattenverbot

40km Wendestrecke von Thumersbach Richtung Bruck -  
Salzachuferstraße - Flugplatzstraße (bis Höhe Einfahrt  
Segelflieger-Zufahrt) - Wende Richtung Kaprun - BMW  
Kaufmann - Umfahungstunnel Richtung Jagawirt bis  
Ebenbergwaldparkplatz- Wende - Rückweg ohne Schleife  
Flugplatzstraße

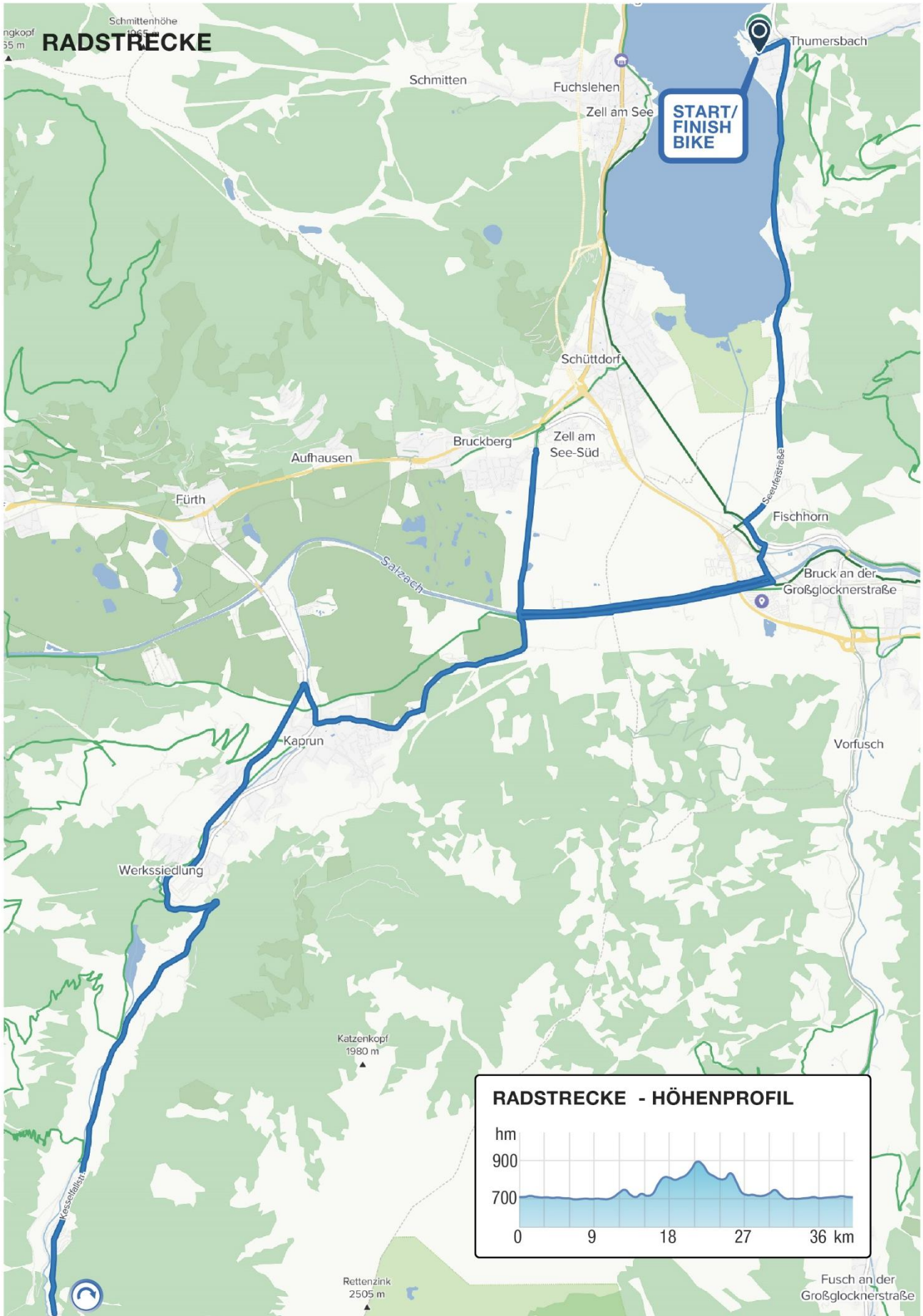
Sprint

Windschattenverbot

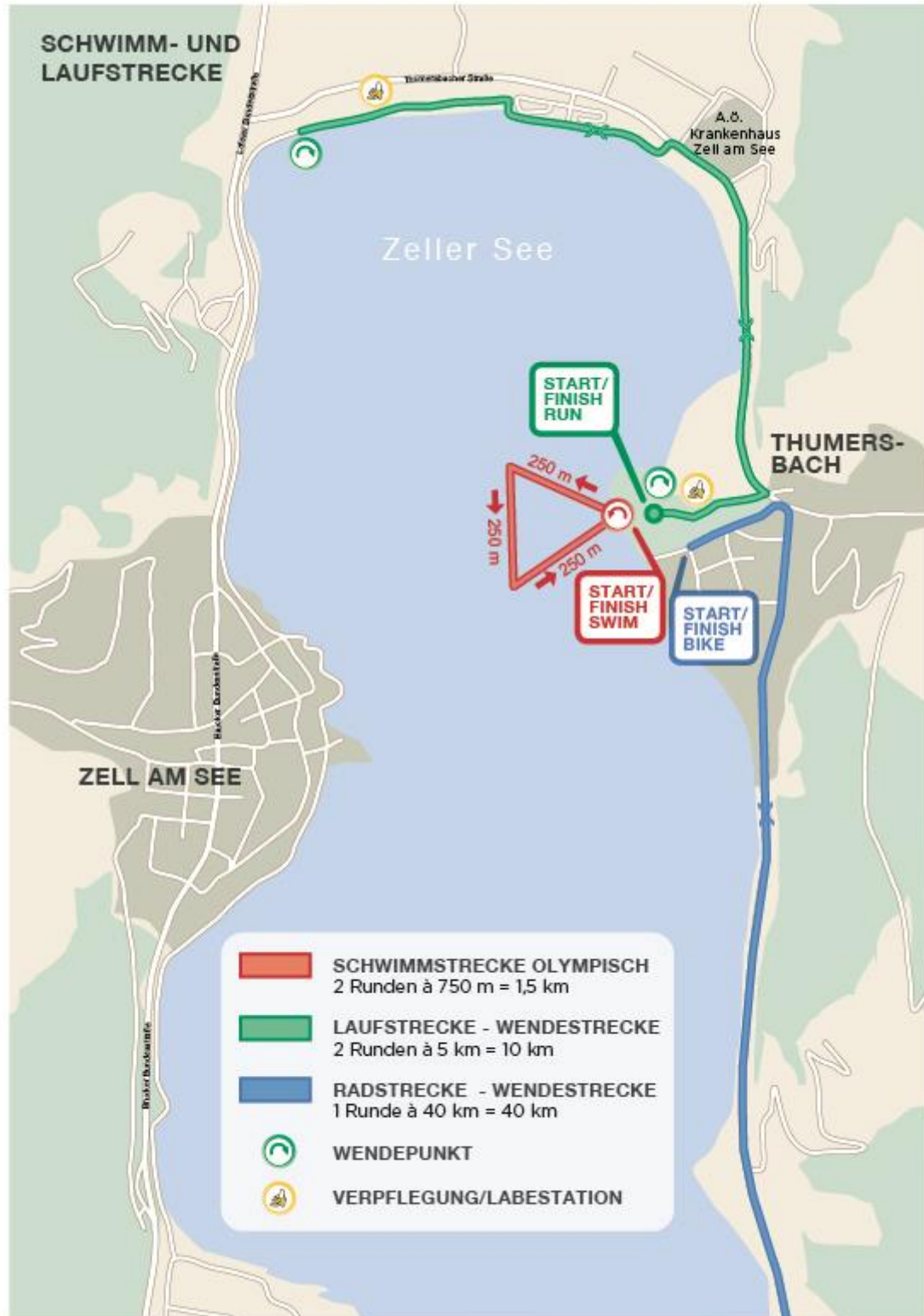
20km Wendestrecke von Thumersbach Richtung Bruck -  
Salzachuferstraße - Flugplatzstraße (bis Höhe Einfahrt  
Segelflieger-Zufahrt) - Wende Richtung Kaprun - nach der  
Salzachbrücke links auf Radweg Bruck retour

### Laufen

2x zu laufende Schleife (1x bei Sprint) | Kinder jeweils verkürzt  
vom Strandbad Thumersbach Richtung Krankenhaus  
Bis zur 2,5km Wende Richtung Seecamp und retour  
2 Verpflegungsstationen an der Strecke









**Sperrzeiten**

Verkehrseinschränkungen von 10:00 Uhr - 12:45 Uhr  
Thumersbacherstraße - Kreuzung Bruck - Safestraße -  
Flugplatzstraße - Kaprunerstraße über den Umfahrungstunnel  
Jagawirt bis Ebenbergwaldparkplatz

Thumersbach - Bruck Sperre von 07:30 - 10:00 Uhr  
Bruck - Kaprun Sperre von 07:30 - 10:00 Uhr  
Kaprun - Kreuzung BMW Kreisverkehr 08:00 - 10:00 Uhr

## WEITERE INFOS

**Parken**

Direkt beim Strandbad Thumersbach

**Duschen**

Strandbad Thumersbach - Kaltwasser

**Toiletten**

Strandbad Thumersbach | Wechselzone

**Unterkünfte**

[www.zellamsee-kaprun.com](http://www.zellamsee-kaprun.com)

Änderungen in der Ausschreibung vorbehalten



## Anhang 1: NADA Austria



Mit der Teilnahme verpflichtet sich der:die Sportler:in zur Einhaltung der Anti-Doping-Regelungen des Anti-Doping Bundesgesetzes 2021 sowie der diesbezüglichen Vorschriften des zuständigen nationalen und internationalen Sportfachverbandes (insb. Statuten, Sportordnung, Wettkampfordnung). Als Sportler:in gelten Personen, die Mitglieder oder Lizenznehmer:in (Jahres- oder Tageslizenz) einer Sportorganisation oder einer ihr zugehörigen Organisation sind oder es zum Zeitpunkt eines potenziellen Verstoßes gegen Anti-Doping-Regelungen waren, oder die an Wettkämpfen, die von einer Sportorganisation oder von einer ihr zugehörigen Organisation veranstaltet oder aus Bundes-Sportförderungsmitteln gefördert werden, teilnehmen. Nähere Informationen zu den Anti-Doping Regelungen finden Sie auf der eLearning-Plattform der Nationalen Anti-Doping Agentur (NADA Austria): <https://aktiv.nada.at>

Der:die Veranstalter:in sowie der:die Ausrichter:in lehnen Doping strikt ab. Als Teilnehmer:in versichern Sie, dass Sie keinerlei verbotene Substanzen oder verbotene Methoden zu Dopingzwecken zu sich genommen bzw. angewendet haben oder nehmen bzw. anwenden werden. Informationen, ob ein Medikament oder eine Behandlungsmethode verboten ist, finden Sie hier: [www.nada.at/medikamentenabfrage](http://www.nada.at/medikamentenabfrage) Dieses Service der NADA Austria steht auch als „MedApp“ für Android und IOS zur Verfügung.

Sollte für den:die teilnehmende:n Sportler:in die Einnahme verbotenen Substanzen oder die Anwendung verbotener Methoden nach ärztlicher oder zahnärztlicher Diagnose erforderlich sein, müssen Sportler:innen im Testpool bereits vorab eine medizinische Ausnahmegenehmigung beantragen. Auch allen anderen Sportler:innen wird dringend empfohlen, alle ärztlichen Atteste sowie Befunde für eine etwaige retroaktive medizinische Ausnahmegenehmigung aufzubewahren. Nähere Informationen finden Sie hier: [www.nada.at/medizin/krankheit-oder-verletzung](http://www.nada.at/medizin/krankheit-oder-verletzung)